

## Diagnoza - opis obszaru i ludności

### Wskaźniki kluczowe

TABELA 1 KLUCZOWE WSKAŹNIKI OPISUJĄCE OBSZAR LGD Z PUNKTU WIDZENIA KRYTERIÓW OCENY LSR. ŹRÓDŁO GUS BANK DANYCH LOKALNYCH. STAN NA 31.12.2013 R.

| wskaźnik: / gmina   | Cybinka     | Górzycza    | Kostrzyn    | Rzepin      | Słońsk      | Słubice     | Witnica     | LGD         | LUBUSKIE    |
|---|-------------|-------------|-------------|-------------|-------------|-------------|-------------|-------------|-------------|
| liczba mieszkańców  | 6656        | 4267        | 18155       | 9988        | 4803        | 19902       | 13098       | 76869       | 1021470     |
| liczba ludności w wieku produkcyjnym                                    | 4288        | 2794        | 11579       | 6418        | 3178        | 13168       | 8569        | 49994       | 657450      |
| liczba bezrobotnych   | 382         | 172         | 411         | 420         | 165         | 868         | 959         | 3377        | 59805       |
| liczba bezrobotnych w stosunku do liczby osób w wieku produkcyjnym      | 8,9%        | 6,2%        | 3,5%        | 6,5%        | 5,2%        | 6,6%        | 11,2%       | 6,8%        | 9,1%        |
| dochód podatkowy na 1 mieszkańca  | 2 968,59 zł | 3 823,13 zł | 3 488,26 zł | 3 282,55 zł | 3 264,52 zł | 3 127,25 zł | 2 961,16 zł | 3 273,64 zł | 3 365,34 zł |
| podmioty wpisane do rejestru REGON na 10 000 mieszkańców                | 710         | 675         | 1229        | 1012        | 955         | 1599        | 817         | 1000        | 1079        |
| osoby fizyczne prowadzące działalność gospodarczą na 10 000 mieszkańców | 55          | 50          | 91          | 65          | 78          | 103         | 64          | 72          | 76          |

## Opis obszaru

Obszar siedmiu sąsiadujących ze sobą gmin posiada wybitną spójność uwarunkowaną: położeniem geograficznym, przyrodniczym - wzdłuż doliny rzecznej, geopolitycznym – wzdłuż granicy polsko-niemieckiej oraz posiadaniem wspólnej historii, zarówno przed, jak i powojenną kształtującą do dziś specyficzną w skali kraju kulturę mieszkańców Ziemi Zachodnich. Opisywane tereny to miejsce, które wyróżnia się na tle innych regionów Polski wyraźnie mniejszą jednorodnością kultury, brakiem długiej tradycji w kultywowaniu ojcowizny, niewielką wiedzą samych mieszkańców o tej ziemi oraz wszechobecną „niemieckością” zagadnień, obiektów związanych z historią przedwojenną i ukierunkowania gospodarczego.<sup>1</sup>

Teren LGD cechuje się wysoką spójnością w zakresie wymienianych przez mieszkańców mocnych stron każdej z gmin. Są one skoncentrowane głównie wokół dziedzictwa przyrodniczego (wątek położenia nad dwiema ważnymi rzekami oraz kilkoma mniejszymi, bardzo cennymi a także bogactwa lasów i jezior) oraz wokół dziedzictwa historycznego, w tym także kulturowego, przejawiającego się w zabytkowych budynkach. Brakuje jednak wyraźnych przykładów działań, inwestycji czy rozwiązań eksponujących i wykorzystujących te walory. Przykładem może być istnienie Parku Narodowego Ujście Warty a w nim „ptasiej mekki” ornitologów z całej Europy, który nie funkcjonuje jednak w zintegrowanym systemie produktów i walorów lokalnych.<sup>2</sup>

Obszar LGD został również w miarę równomiernie doinwestowany w ostatnich latach jeśli chodzi o infrastrukturę rekreacyjno-sportową (mieszkańcy zauważają i są dumni z istnienia boisk, placów zabaw czy siłowni na świeżym powietrzu i traktują je jako mocne strony, godne pochwalenia się) oraz w świetlice wiejskie.<sup>3</sup>

Wśród mieszkańców wsi przeważają pracownicy zakładów handlowo usługowych okolicznych miast oraz, coraz częściej także, pracujący za granicą. Niewielu jest rolników, jednak ci, którzy prowadzą działalność rolniczą, robią to raczej na większą niż przeciętna,

---

<sup>1</sup> Zobacz także: „Błota Warciańskie, przewodnik dociekliwego turysty”, redakcja Piotr Chara, Fundacja Zielonej Doliny Odry Warty, Górzycy 2011

<sup>2</sup> Analiza zogniskowanych wywiadów grupowych z przedstawicielami sołectw obszaru LGD przeprowadzonych w okresie III-V 2015 r.

<sup>3</sup> Jak wyżej

skalę. Demografia większości wsi ma charakter społeczeństwa starzejącego się, co związane jest z odpływem ludzi młodych do większych ośrodków miejskich i za granicę.<sup>4</sup>

Tereny obszaru LGD charakteryzuje również zasadniczy brak tożsamości lokalnej, wynikający z historii ziem odzyskanych. Załączki lokalnych tradycji widać jednak w kilku wioskach, choćby w Białkowie czy Słońsku.<sup>5</sup>

Aktywność mieszkańców sołectw jest na zróżnicowanym poziomie i wymaga ciągłego pobudzania. Koncentruje się głównie wokół działalności Kół Gospodyń Wiejskich, Klubów Sportowych oraz kilku przykładów wiejskich organizacji pozarządowych o celach statutowych związanych z rozwojem wspólnot lokalnych.<sup>6</sup>

Rolnictwo na terenie obszaru LGD charakteryzuje się wysokim stopniem koncentracji upraw w rękach kilku znaczących podmiotów. Brakuje rolników działających na małą skalę i różnorodności tych upraw.

### **Uwarunkowania historyczno-kulturowe**

Począwszy od czasów najdawniejszych, kiedy po ustąpieniu lodowca pojawili się tutaj ludzie, którzy po tysiącach lat wytworzyli kulturę zwaną dziś „kulturą łużycką”, po późniejszą obecność od około 700r. p.n.e plemion germańskich, którzy ustąpili z nieznanymi przyczynami zostawiając obszar bezludny do czasu przybycia w V – VI w n.e. „słowian zachodnich”. Później, po wykształceniu tożsamości państwowej we wczesnym średniowieczu spójność kulturowa warunkowana była w mniejszym stopniu zabiegami politycznymi i w większym stopniu warunkami przyrodniczymi. Ponieważ były one zbliżone na całym interesującym nas obszarze wykształciła się zbliżona struktura społeczno - gospodarcza. Na całym interesującym nas obszarze zauważyć można efekty XVIII wiecznych wielkich melioracji i regulacji Odry i Warty. Działania te tak silnie zmieniły krajobraz i sytuację społeczno – gospodarczą wraz z nowym, olęderskim (specyficznym dla tych ziem) osadnictwem, iż posiadają silny potencjał tożsamościotwórczy. Stąd walor ten stanowi do dziś wraz (z opisaną w części przyrodniczej) awifauną wizytówkę regionu wielkich rzek Ziemi Lubuskiej. Epoka przemysłowa odcisnęła swój ślad w większych skupiskach ludzi, gdzie w jej czasie lokowano ośrodki drobnego przemysłu. Kolejnym najważniejszym elementem składowym

---

<sup>4</sup> Jak wyżej

<sup>5</sup> Jak wyżej

<sup>6</sup> Jak wyżej

uwarunkowań kulturowych były wielkie migracje ludności w konsekwencji II wojny światowej. Tragiczne w swym przebiegu wypędzenia, wysiedlenia i przesiedlenia ukształtowały dzisiejszy, specyficzny dla Ziemi Zachodnich (zwanych w PRL-u „Ziemiemi Odzyskanymi”) tygiel kulturowy. Mieszają się w nim kultury niemal ze wszystkich stron dawnej II Rzeczypospolitej. Dzisiejsi mieszkańcy Dolnej Warty i Środkowego Nadodrza świadomi zerwanej więzi z ziemiemi przodków stoją przed trudnym zadaniem tworzenia własnej tożsamości kulturowej budowanej na krótkiej, dramatycznej historii swych przodków i ogromnej spuścizny niemieckiej kultury. Fakt ten wywarł również ogromny wpływ na zjawisko zwane tożsamością lokalną mieszkańców. Przesiedlenia oraz bliskość granicy niemieckiej niosły ze sobą poczucie tymczasowości dla pierwszych powojennych mieszkańców. Nie sprzyjało to przywiązywaniu się ludzi do „ziemi odzyskanych”, przez co obszar nie może poszczycić się wieloma bogatymi własnymi, lokalnymi tradycjami.<sup>7</sup>

Dzisiejszy krajobraz kulturowy badanego obszaru jest świadectwem kilkusetletniej tradycji i dowodem współistnienia człowieka i przyrody. Ten obszar już od najdawniejszych lat był obszarem pogranicznym. W okresie plemiennym stykały się tutaj terytoria Lubuszan, Dziadoszan i Łużyczan. Za czasów Mieszka I opisywane ziemie znalazły się w obrębie wczesnopiastowskiej monarchii. W następnych wiekach ziemie te bardzo często zmieniały właścicieli. Dobra posiadali tu przedstawiciele rodów szlacheckich i potężnych zakonów rycerskich: templariuszy i joannitów, działających głównie w północnej części obszaru, ale swoimi wpływami sięgający terenów wokół Cybinki. Na terenie gmin tworzących ten obszar można znaleźć wiele materialnych dóbr kultury pochodzących z najwcześniejszych epok. Na terenie objętym badaniem znajduje się wiele stanowisk archeologicznych. Do najcenniejszych należą stanowiska archeologiczne w okolicach Mosiny, Dzeduszyca i Nowego Lubusza.<sup>8</sup>

Większość obiektów z czasów średniowiecza to obiekty sakralne, takie jak kościoły w Słońsku, Stańsku, Górzycy, Laskach Lubuskich. Związane jest to z obecnością i działalnością na tym terenie zakonu Templariuszy, a w latach późniejszych – Joannitów. Z nimi najbardziej związany był Słońsk, który przez kilkaset lat stanowił stolicę baliwatu brandenburskiego.

---

<sup>7</sup> *Lokalna Strategia Rozwoju, Fundacja Zielonej Doliny Odry i Warty, Górzycy 2008 (aktualizacja 2013), „Ujarzmianie Rzeki”, Z. Czarnuch, FZDOW, Górzycy 2010,*

<sup>8</sup> *Lokalna Strategia Rozwoju...*

Znajduje się tutaj między innymi barokowy pałac zbudowanego na miejscu średniowiecznego, w którym rezydował zakon aż do 1945 roku. Do najcenniejszych zabytków z czasów późniejszych należą z pewnością pozostałości po majątkach ziemskich. Należą do nich majątki: Dąbroszyn, Białków i Sosny. Warte wymienienia są również cmentarze różnych narodowości i wyznań, które rozsiane po całym terenie opracowania dają przykład jak przeróżnie toczyły się dzieje tego terenu.<sup>9</sup>

Niezaprzeczalne walory kulturowe reprezentują na tym terenie osady wiejskie, a w szczególności dobrze zachowane ich układy przestrzenne. Geneza układów urbanistycznych miejscowości położonych na analizowanym obszarze jest bardzo zróżnicowana. Dość dużą grupę stanowią wsie o średniowiecznym rodowodzie, wiele wśród nich to wsie o układzie łańcuchowym wsi ulicowych, powstałe poprzez rozwój zabudowy wzdłuż traktu komunikacyjnego np. Bieganów oraz wsie w formie owalnic i wielodrożnic np. Białków, Grzmiąca. Występują także wsie powstałe wokół dawnych majątków ziemskich o zabudowie ulicowej lub rozproszonej, jak również nieliczne kolonie folwarczne i osady leśne.<sup>10</sup>

Zabudowa mieszkalna i gospodarcza wsi Jamno, Głuchowo, Kłopotowo i wielu sąsiednich należy do najcenniejszych elementów dziedzictwa kulturowego. Wsie te powstały w XVIII wieku podczas gigantycznych prac regulacyjnych i melioracyjnych prowadzonych w dolinie Warty, po których założono ponad sto wsi i osad sprowadzając tzw. „olędrów” gwarantując im specjalne prawa. Poza wspomnianej interesującej genezie powstania, układzie przestrzennym i specyficzną kolonizacją olęderską wsie posiadają jeszcze jedną własną cechę. Otóż zwane były aż do końca II wojny światowej „Nową Ameryką” i posiadały bardzo egzotyczne nazwy: Neu York, Pensylwanien, Sumatra itd. To nazewnictwo związane jest prawdopodobnie z propagandową akcją tamtego czasu „Pozyskania nowych ziem drogą pokojową”, niejako ich odkrywania dla ówczesnej ludzkości, odkrywania niczym 250 lat wcześniej kontynentu amerykańskiego i wielu nowych ziem.<sup>11</sup> Nazwy miejscowości zdradzają swoje pochodzenie przymiotnikami „Stare” i „Nowe” co najczęściej oznacza odpowiednio

---

<sup>9</sup> *Lokalna Strategia Rozwoju...*

<sup>10</sup> *Lokalna Strategia Rozwoju...*

<sup>11</sup> *Lokalna Strategia Rozwoju...*

miejscowość założoną przez osadników słowiańskich lub w czasach kolonizacji za Fryderyka II.<sup>12</sup>

Na terenie obszaru LGD obserwowano powszechne zawężenie spojrzenia, wysoką skalę nieznajomości, ale też i braku zainteresowania ziemiami. Za przyczynę tych zjawisk uznać można chyba wciąż jeszcze w pierwszym rzędzie narzucone ideologicznie „wyrugowanie” tych terenów z niemieckiej pamięci kulturalnej po 1945 r. oraz istniejącą przez długi okres niedostateczną integrację tych terenów w świadomości polskiej. W sposób konsekwentny starano się zatrzeć tutaj materialne świadectwa przeszłości, których nie postrzegano lub nie chciano postrzegać jako własne.<sup>13</sup>

Obszar, na mocy postanowień z sierpnia 1945 r. stał się miejscem prawie całkowitej wymiany ludności, przerwania ciągłości kulturowej jednego społeczeństwa i tworzenia się nowej tradycji i społeczności. Ten drugi fakt utrudniony był w szczególności przez różnorodność sprowadzonych tutaj osadników, oraz przez ich poczucie tymczasowości użytkowania tych ziem (co pokutowało postawą – nie dbam o to, co nie moje). Spis narodowy na terenie ziemi lubuskiej w 1950 r. wykazał, że na jej obszarze zamieszkiwało wtedy 61,4% ludności w porównaniu z rokiem 1939r. z czego 52,3% stanowili przesiedleńcy z Polski Centralnej i Wielkopolski, 41,1% przesiedleńcy z dawnych wschodnich kresów Polski, 2,8% reemigranci, 2,6% autochtoni, czyli ludność miejscowego pochodzenia oraz 1,2% ludności nieznanego pochodzenia. Z owego wymieszania kulturowego ukształtowała się zatem ludność współczesna zamieszkująca tereny Nadodrza i Ujścia Warty. Potrzeba było dwóch, a może i trzech pokoleń, ażeby zatrzeć różnice kulturowe i stworzyć w miarę jednolitą społeczność. Nie bez znaczenia była tutaj polityka władz PRL, które konsekwentnie zakazywały wszelkich form pielęgnowania odrębności kulturalnych poszczególnych grup społeczeństwa. Doprowadziło to do wyginięcia wielu wartościowych tradycji regionalnych i uformowania społeczeństwa pozbawionego regionalnych korzeni.<sup>14</sup>

---

<sup>12</sup> UTA HENGELHAUPT w „Odra-Oder. Panorama europejskiej rzeki”, Karl Schlögel/Beata Halicka, Skórzyn 2008, s. 142

<sup>13</sup> *Ibidem*, s. 135

<sup>14</sup> *Więcej: Beata Halicka w „Odra-Oder. Panorama europejskiej rzeki”, Karl Schlögel/Beata Halicka, Skórzyn 2008, s. 225 i dalsze*

## Uwarunkowania geograficzno-klimatyczne

Pod względem fizycznogeograficznym obszar objęty niniejszym opracowaniem położony jest w zasięgu następujących mezoregionów: Kotlina Gorzowska, Kotlina Freienwaldzka, Kotlina Przełom Odry, Dolina Środkowej Odry oraz części Pojezierza Łagowskiego i Równiny Torzyskiej.<sup>15</sup>

Geneza krajobrazu tego fragmentu Polski jest niezwykle ciekawa i stanowi potencjał turystyczny regionu. Jest bowiem związana z wpływem stacjonującego tutaj przed piętnastoma tysiącami lat gigantycznego lądolodu, który generowany ochładzającym się klimatem Ziemi przesunął się ze Skandynawii na południe Europy przez okres około pięciu tysięcy lat. Do dziś wpływ jego działalności jest łatwo odczytywalny. Doliny wyżłobione zostały kiedy osiemsetmetrowej wysokości czoło lodowca zaczęło się topić uwalniając ogromne ilości wody. Ich pęd złobił w podłożu głęboką dolinę, wówczas całą wypełnioną wodą i krą uchodzącą grawitacyjnie w kierunku północnym i zachodnim. Oprócz wód wytopiskowych ogromną rzekę zasilają od południa wody Prawisły (w okolicach dzisiejszego Torunia), Praodry i Prawarty. Pozostałością świadczącą o tych zjawiskach jest rozmiar pradoliny: wraz z uchodzącą polodowcową wodą został porwany materiał ziemny na głębokość około 40 - 60 metrów na szerokości 8 – 12 km. Stąd dno doliny, a w niej Słubice, Górzycza, Kostrzyn, Słońsk, Witnica i wiele innych miejscowości, położone są zdecydowanie niżej względem przeciętnej wysokości dla tej części kontynentu.

TABELA 2 UDZIAŁ OBSZARU POŁOŻONEGO W DOLINIE ODRY I WARTY DO OGÓŁU POWIERZCHNI.

| gmina      | powierzchnia w dolinie w mkw | powierzchnia ogółem w mkw | % powierzchni w dolinie |
|------------|------------------------------|---------------------------|-------------------------|
| Cybinka    | 60                           | 280                       | 21%                     |
| Słubice    | 80                           | 186                       | 43%                     |
| Górzycza   | 59                           | 144                       | 41%                     |
| Kostrzyn   | 16                           | 46                        | 35%                     |
| Witnica    | 126                          | 279                       | 45%                     |
| Słońsk     | 107                          | 159                       | 67%                     |
| Rzepin     | 0                            | 191                       | 0%                      |
| OBSZAR LGD | 448                          | 1285                      | 35%                     |

ŹRÓDŁO: 1 OPRACOWANIE WŁASNE WG MAPY HIPSOMETRYCZNEJ GEOPORTAL.GOV.PL, 2015 R.

<sup>15</sup> Lokalna Strategia Rozwoju...

Charakterystycznymi formami silnie wpływającymi na percepcje krajobrazu regionu jest rozległa zalewowa dolina Odry w obrębie wałów przeciwpowodziowych z licznymi starorzeczami o sezonowych, mocnych wahaniach terenów wypełnionych wodą oraz dolina Warty z jej rozległymi rozlewiskami, które można obserwować w szczególności w okresie wiosennym. Drugim elementem jest stroma, wąska skarpa osiągająca wysokości względne 40 - 60 m dzieląca płaskie tereny dolin rzecznych od obszarów położonych dalej od rzeki oraz terasa z lekko pofałdowaną powierzchnią porośniętą lasami. Teren pod względem zróżnicowanej i ciekawej geomorfologii, jak również niskiej antropopresji nadaje się wyśmienicie do turystyki rowerowej, konnej oraz wędrowniej.<sup>16</sup>

Obszar objęty opracowaniem jest pod wyraźnym wpływem klimatu atlantyckiego. Decyduje o tym położenie w zachodniej części kraju. Klimat kształtują masy powietrza wilgotno-morskiego i podzwrotnikowego, napływające z zachodu oraz w mniejszym stopniu polarno-kontynentalnego ze wschodu i arktycznego z północy. Roczne amplitudy temperatur wahają się między  $-20$  a  $+20,5^{\circ}\text{C}$ , średnie roczne amplitudy oscylują pomiędzy  $8$  a  $8,4^{\circ}\text{C}$ . Średnie temperatury stycznia wynoszą od  $-1$  do  $-1,5^{\circ}\text{C}$ , a lipca około  $18^{\circ}\text{C}$ . Roczne sumy opadów atmosferycznych wahają się od  $550$  do  $650$  mm, pokrywa śnieżna zalega  $40-60$  dni, zaś okres wegetacji trwa  $220-230$  dni.

Zgodnie z regionalizacją klimatyczną Polski wg częstości występowania w ciągu roku poszczególnych typów pogody obszar ten należy do Regionu Lubuskiego. Region ten, spośród innych na Nizinie Wielkopolskiej, wyróżnia największa liczba dni z pogodą ciepłą. Przeciętnie w roku jest ich tutaj  $265,4$ . Jednocześnie stosunkowo rzadko notuje się tu dni z pogodą przymrozkową, bowiem średnio jest ich w roku  $69,2$ . Region wyróżnia najmniejsza w roku liczba dni bez opadów, jest ich tylko około  $194$ . Dni ciepłe, częściej niż w innych regionach, wyróżnia opad. Dni z pogodą ciepłą i opadem średnio w roku jest  $124,6$ . Mniej niż w innych regionach klimatycznych notuje się w regionie dni z pogodą przymrozkową, umiarkowanie chłodną, bowiem tylko  $4,2$ , i z pogodą przymrozkową bardzo chłodną -  $36,9$ . Dni przymrozkowych bez opadów jest średnio w roku  $37,7$ .<sup>17</sup>

---

<sup>16</sup> *Lokalna Strategia Rozwoju...*

<sup>17</sup> *Lokalna Strategia Rozwoju...*



## Uwarunkowania przyrodnicze

Z zestawienia obiektów chronionych regionu wynika, iż największą liczbą i powierzchnią cechują się siedliska związane z dnem dolin rzecznych, zaś ich największą wartością przyrodniczą i głównym obiektem ochrony jest fauna ptaków. W zasadzie na całej długości dolin Odry i Warty od rozlewisk Odry w gminie Cybinka (Krześniński P.K.) wzdłuż doliny Odry w gminach Słubice, Górzycy po rozlewiska Warty w gminie Słońsk i Witnica (P.N. i P.K. „Ujście Warty”) zachodzą spektakularne zjawiska związane z tą grupą zwierząt. Specyfika hydrologiczna oraz użytkowanie terenu zdecydowało, że nadwarciańskie rozlewiska pełnią bardzo istotną rolę dla ptaków wędrownych, zimujących, lęgowych oraz odbywających pierzenie. Ze wszystkich zwierząt właśnie ta grupa – ptaki – stanowi ich największy walor przyrodniczy. Zalewowy charakter znacznych powierzchni doliny przyujściowej Warty oraz rozległe przestrzenie pól i łąk dla wielu gatunków stanowią atrakcyjne, komplementarnie uzupełniające się siedliska, które w większości krajów europejskich zmeliorowano i osuszono. W przypadku kilku gatunków rozlewiska te stanowią miejsce życia dla znacznej części krajowej populacji. W efekcie tych zależności na rozlewiskach dolnej Warty stwierdzono obecność ponad 250 gatunków ptaków, z czego ponad 170 to gatunki lęgowe. Corocznie gniazdują tu m.in. siewkowce (krwawodziób, rycyk, kszyc, sieweczka rzeczna, czajka, ostrygojad), mewy (pospolita, śmieszka, srebrzysta oraz w niektórych latach mewa mała i czarnogłowa), rybitwy (rzeczna, białoczelna, czarna, białowąsa i białoskrzydła), chruściele (derkacz, wodnik, zielonka, kropiatka, łyska i kokoszka wodna), kaczki (krzyżówka, cyranka, cyraneczka, krakwa, płaskonos, gągoł, czernica, głowienka), perkozy (zausznik, dwuczuby, rdzawoszy i perkozek). Dzięki różnorodności gatunkowej i stosunkowo dużego zagęszczenia ptaków obszar Błot to wybitnie korzystne miejsce do prowadzenia obserwacji wielu intrygujących spektakli związanych z życiem ptaków. Istotnym jest, aby podejmować działania mające na celu zachowanie przyrody w niepogorszonym stanie.<sup>18</sup>

Teren charakteryzuje się wybitnymi wartościami przyrodniczymi. **Blisko połowa jego obszaru objęta jest formami ochrony przyrody.** Spotkać tu można wszystkie przewidziane polskim prawem formy ochrony przyrody. Od formy najwyższej – parku narodowego po najniższą – obszar chronionego krajobrazu.

---

<sup>18</sup> [www.zdow.pl](http://www.zdow.pl)

Obszar charakteryzuje się wysokim wskaźnikiem lesistości. Lasy są ogólnodostępnym, społecznym dobrem, kształtującym jakość życia człowieka. W sposób naturalny lub w wyniku działań człowieka pełni funkcje przyrodnicze, gospodarcze i społeczne<sup>19</sup>.

TABELA 3 ZALESIENIE POWIERZCHNI GMIN OBSZARU LGD W 2013 ROKU

| Gmina             | powierzchnia lasów w ha | % powierzchni gminy |
|-------------------|-------------------------|---------------------|
| Cybinka           | 16957                   | 60,63%              |
| Słubice           | 3511                    | 24,14%              |
| Górzycza          | 1828                    | 39,62%              |
| Kostrzyn          | 10482                   | 53,04%              |
| Witnica           | 9980                    | 52,25%              |
| Słońsk            | 3562                    | 22,45%              |
| Rzepin            | 12373                   | 44,40%              |
| <b>OBSZAR LGD</b> | <b>58693,00</b>         | <b>42,36%</b>       |

ŹRÓDŁO: 2 OPRACOWANIE WŁASNE NA PODSTAWIE DANYCH GUS (BDL)

W całym kraju, jak i na badanym obszarze, lasy występują na najłagodniejszych glebach, co znajduje odzwierciedlenie w układzie typów siedliskowych<sup>20</sup>. W obrębie powiatu mało żyzne siedlisko subatlantyckiego boru sosnowego świeżego oraz kontynentalnego boru mieszanego porastają lasy, w których dominuje sosna zwyczajna. Głównym siedliskiem występowania tych zespołów są ubogie podłoża świeże, piaszczyste różnego pochodzenia<sup>21</sup>. Obecne tereny otwarte, użytkowane rolniczo pokrywają się z obszarem potencjalnego występowania grądu i świetlistej dąbrowy, czyli żyznych siedlisk świeżych i umiarkowanie wilgotnych<sup>22</sup>. Większość siedlisk zajmowanych niegdyś przez te zbiorowiska została odlesiona i zamieniona na pola uprawne<sup>23</sup>. Na terenie LGD niewielkie pozostałości drzewostanów liściastych obserwujemy w lasach, szczególnie trudno dostępnych fragmentach i wyspach środowiskowych jakimi są zadrzewienia śródpolne.

Wysoki stopień zgodności składu gatunkowego drzewostanów powiatu słubickiego (oraz najprawdopodobniej pozostałych 3 gmin) z siedliskiem jest wynikiem nasadzeń sosnowych

<sup>19</sup> Raport o stanie lasów w Polsce 2013, Państwowe Gospodarstwo Leśne Lasy Państwowe, Warszawa 2014, s. 7.

<sup>20</sup> Ibidem., s. 14.

<sup>21</sup> J. M. Matuszkiewicz, Zespoły leśne Polski, Warszawa 2001, s. 77-95.

<sup>22</sup> Ibidem, s. 159-192.

<sup>23</sup> B. Woziwoda, Identyfikacja i ocena stanu zachowania siedlisk grądowych w lasach Polski środkowej, *Studia i Materiały Centrum Edukacji Przyrodniczo-Leśnej*, Zeszyt 2/3(16)/2007, s. 59-69.

na obszarze potencjalnego występowania boru sosnowego świeżego i boru mieszanego. Sosna nie powinna być jednak nigdy wyłącznym gatunkiem w drzewostanie<sup>24</sup>.

Naturalne drzewostany charakteryzują się wielopiętrowością, czyli urozmaiconą budową piętrową różnych pokoleń drzew. Typowe lasy dębowo-sosnowe, jakie powinny porastać obecne tereny leśne powiatu, są lasami o złożonej strukturze piętrowej, zwykle złożonej z trzech podwarstw<sup>25</sup>

Struktura pionowa lasów powiatu słubickiego nie odbiega od przeciętnej dla Lasów Państwowych. Zdecydowanie dominują tu drzewostany jednopiętrowe, jednowiekowe, powstałe w wyniku nasadzeń sosnowych<sup>26</sup>. Sytuacja ta ulega stałej poprawie poprzez dosadzanie w jednopiętrowych plantacjach sosnowych cienioznośnych gatunków liściastych<sup>27</sup>.

## Demografia

Najliczniejszymi gminami obszaru są Słubice i Kostrzyn nad Odrą, przy czym ta druga gmina jest gminą miejską. Sprawia to iż cechuje się zdecydowanie najwyższą gęstością zaludnienia. Brak terenów wiejskich w tej gminie wpływa również na inne aspekty jej funkcjonowania, choćby nie pojawianie się problemów charakterystycznych dla terenów wiejskich pozostałych gmin.

TABELA 4 LICZBA MIESZKAŃCÓW POSZCZEGÓLNYCH GMIN NA KONIEC 2014 R.

| gmina             | liczba osób | gęstość zaludnienia | % udziału w liczebności |
|-------------------|-------------|---------------------|-------------------------|
| Cybinka           | 6636        | 24                  | 8%                      |
| Górzycza          | 4282        | 29                  | 5%                      |
| Kostrzyn nad Odrą | 18155       | 393                 | 22%                     |
| Rzepin            | 9938        | 52                  | 12%                     |
| Słońsk            | 4804        | 30                  | 6%                      |
| Słubice           | 19985       | 108                 | 24%                     |
| Witnica           | 13088       | 47                  | 16%                     |
| Obszar LGD        | 76888       | 60                  | 100%                    |

ŹRÓDŁO: 3 OPRACOWANIE WŁASNE NA PODSTAWIE DANYCH GUS (BDL)

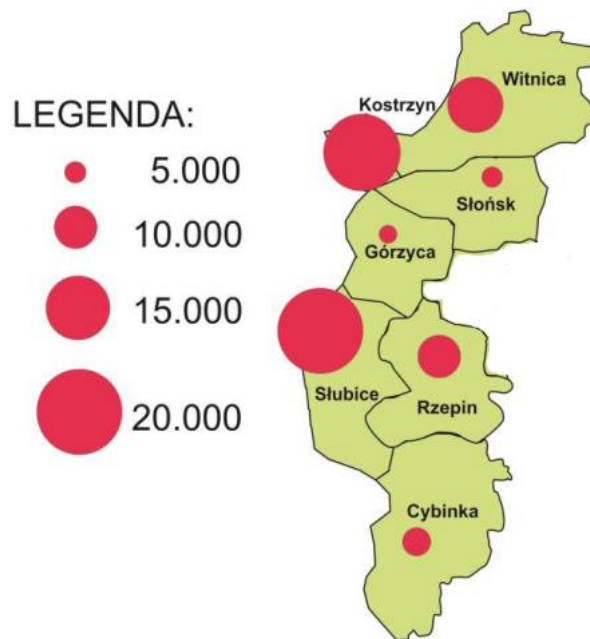
<sup>24</sup> J. M. Matuszkiewicz, Zespoły leśne Polski, Warszawa 2001, s. 77-95.

<sup>25</sup> Ibidem, s. 77-95.

<sup>26</sup> Plan Urządzenia Lasu sporządzony na lata od 2005 do 2014 dla Nadleśnictwa Rzepin, Biuro Urządzania Lasu i Geodezji Leśnej w Warszawie, Warszawa 2005, s. 31.; Raport o stanie lasów w Polsce 2013, Państwowe Gospodarstwo Leśne Lasy Państwowe, Warszawa 2014, s. 16.

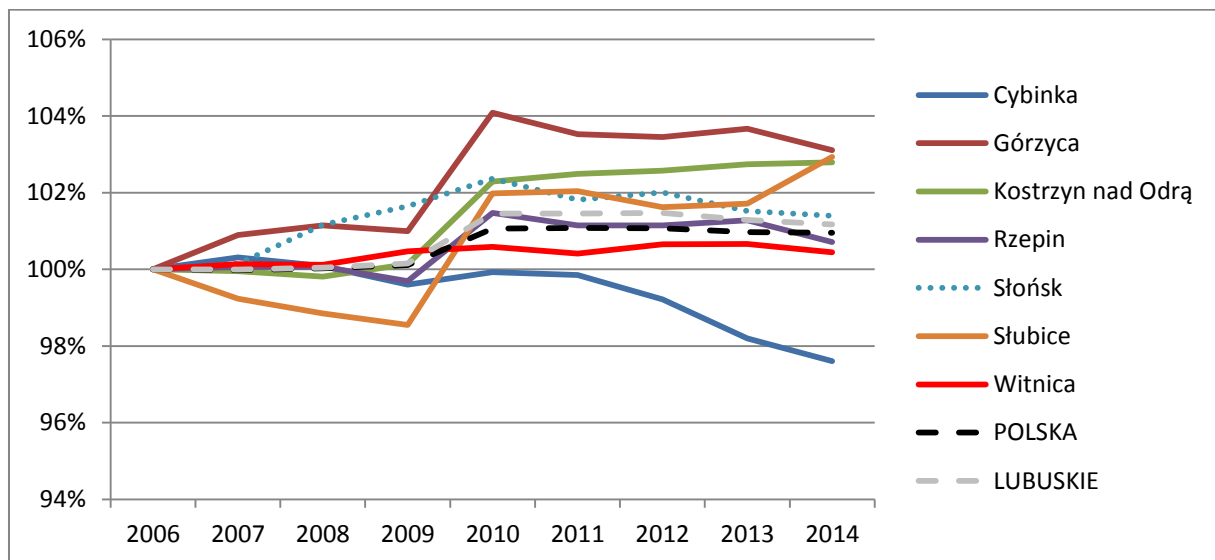
<sup>27</sup> Program ochrony przyrody Nadleśnictwa Cybinka, Nadleśnictwo Cybinka, Cybinka 2005, s. 70-79.

RYSUNEK 1 MAPA ROZMIESZCZENIA LUDNOŚCI OBSZARU LGD W 2014 ROKU.



ŹRÓDŁO: 4 GUS (BDL)

WYKRES 1 ILOŚĆ MIESZKAŃCÓW GMIN OBSZARU W LATACH 2006-2014, GDZIE 2006 = 100%



ŹRÓDŁO: 5 OPRACOWANIE WŁASNE W OPARCIU O DANE GUS (BDL)

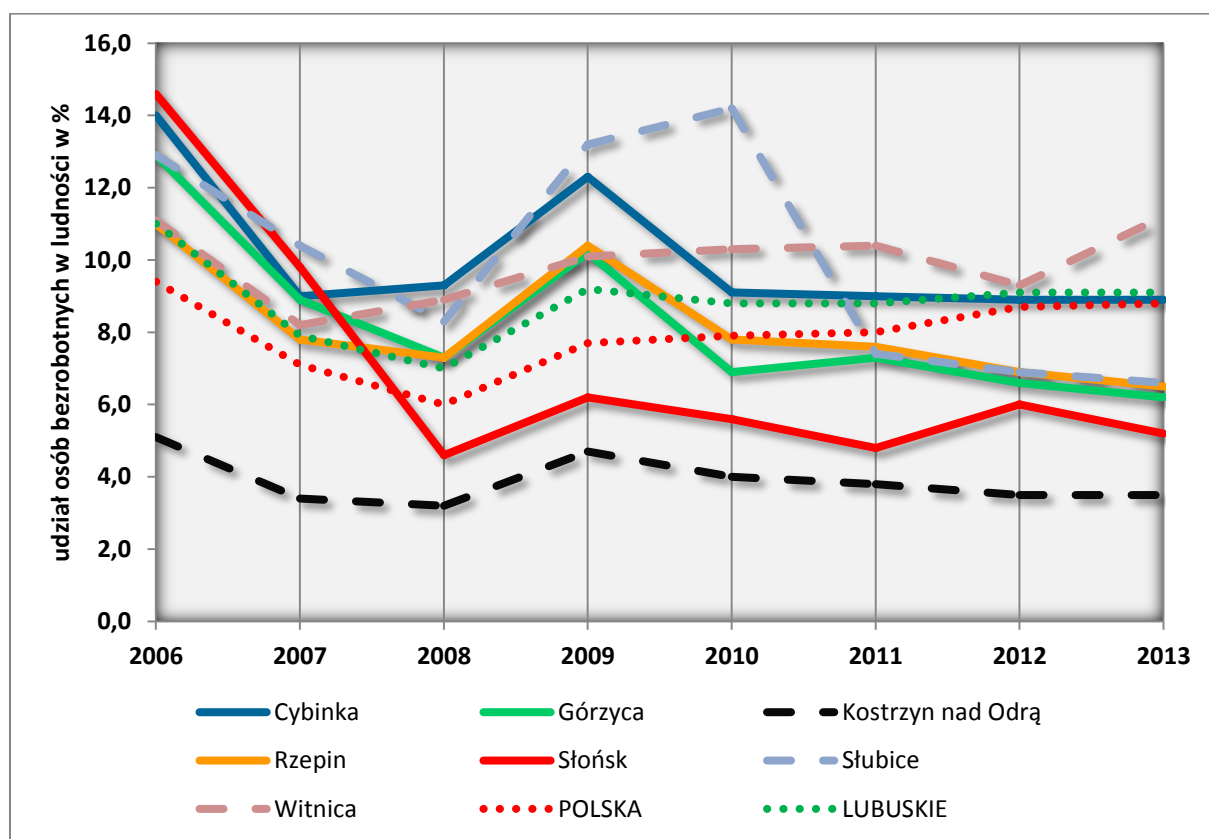
Analizując powyższy wykres warto zwrócić uwagę na rok 2010. W Polsce obserwowany jest w tym czasie wzrost liczby ludności lecz nie tak duży jak na obszarze LGD. Może to być związane z otwarciem granic dla polskich pracowników w maju 2011 roku przez Niemcy i procesu osiedlania się na terenach LGD osób zainteresowanych pracą i studiami w

Niemczech lecz mieszkaniem w Polsce. Hipotezę tę potwierdzają również inne dane omawiane w rozdziale dotyczącym sytuacji gospodarczej i ekonomicznej oraz dotyczące powiązań funkcjonalnych gmin. Jedyną gminą, która odnotowała spadek liczby mieszkańców w stosunku do 2006 roku jest gmina Cybinka, czyli ta która nie ma bezpośredniego połączenia z zachodnim sąsiadem (pozostałe gminy albo graniczą z Niemcami, albo leżą na trasie kolejowej lub samochodowej za granicę). W tym samym czasie najwięcej mieszkańców przybyło w gminach Słubice, Kostrzyn nad Odrą i Górzycą, czyli trzech, które w sposób bezpośredni graniczą z zachodnim sąsiadem (odległość od granic gminy Górzycą do przeprawy na Odrze i najbliższego węzła komunikacyjnego w stronę zachodnią nie wynosi więcej niż 10km).

## Rynek pracy

Ze względu na fakt, iż wskaźnik bezrobocia wykorzystywany powszechnie do opisu stopy bezrobocia w Polsce nie jest liczony na poziomie gmin, do opisu zjawiska użyto innego ze wskaźników – Udział bezrobotnych zarejestrowanych w liczbie ludności w wieku produkcyjnym. Na poniższym wykresie przedstawiono kształtowanie się tego wskaźnika na przestrzeni ostatnich 9 lat. Dla porównania ujęto również tożsamy wskaźnik dla województwa lubuskiego oraz dla Polski. Okazuje się, że sytuacja na lokalnym rynku pracy, z wyjątkiem gminy Witnica, uległa poprawie i wyprzedziła zarówno województwo lubuskie (oprócz Cybinki) jak i Polskę. Obecnie w gminach średnia udziału osób bezrobotnych w liczbie mieszkańców w wieku produkcyjnym wynosi 6,8% (Polska 8,8% , lubuskie 9,1%). Co świadczy o **względnej sile lokalnego rynku pracy** oraz znacznym wpływie czynników zewnętrznych (takich jak bliskość granicy z Niemcami) wpływających na ten wskaźnik.

WYKRES 2 UDZIAŁ OSÓB BEZROBOTNYCH W LICZBIE MIESZKAŃCÓW OGÓŁEM W LATACH 2006 - 2013 (w %)



ŹRÓDŁO: 6 OPRACOWANIE WŁASNE NA PODSTAWIE DANYCH GUS (BDL)

Struktura bezrobocia w regionie wskazuje jednoznacznie, iż jednym z największych problemów jest problem bezrobocia długotrwałego, czy też „wyuczonego”. Szczególnie w gminie Słubice jest to zjawisko o niespotykanej skali (średnia Polski to około 36%) gdyż w kategorii długotrwanie bezrobotni mieści się tutaj aż 4 na 5 klientów PUP. Z pozostałych gmin regionu jedynie w Słońsku wskaźnik ten jest niższy niż ogólnopolski. Należy również zauważyć, że dla gmin Witnica i Kostrzyn nad Odrą nie udało się zdobyć porównywalnych danych, ponieważ Powiatowy Urząd Pracy nie publikuje zestawień osób długotrwanie bezrobotnych w podziale na gminy. W przypadku tych dwóch gmin przyjęto więc wskaźnik powiatu ziemskiego.

TABELA 5 STRUKTURA BEZROBOCIA W GMINACH LGD

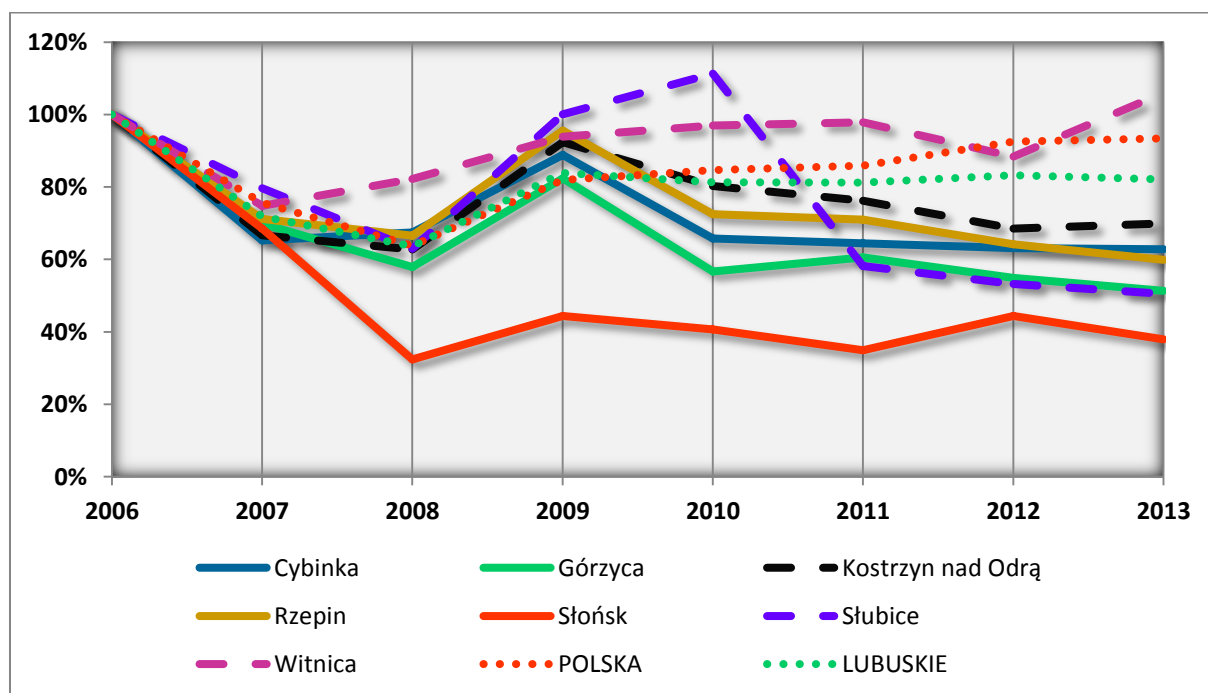
| gmina              | Bezrobotni | Długotrwanie bezrobotni |     | Bezrobotni bez kwalifikacji zawodowych |     |
|--------------------|------------|-------------------------|-----|--|-----|
|                    | Ogółem     | Ogółem                  | %   | Ogółem                                 | %   |
| Cybinka            | 382        | 186                     | 49% | 124                                    | 32% |
| Górzycza           | 172        | 67                      | 39% | 47                                     | 27% |
| Kostrzyn nad Odrą* | 411        | bd                      | 43% | bd                                     | 34% |

|          |     |     |            |     |            |
|----------|-----|-----|------------|-----|------------|
| Rzepin   | 420 | 165 | <b>39%</b> | 136 | <b>32%</b> |
| Słońsk   | 165 | 50  | <b>30%</b> | 44  | <b>27%</b> |
| Słubice  | 868 | 682 | <b>79%</b> | 223 | <b>26%</b> |
| Witnica* | 959 | bd  | <b>43%</b> | bd  | <b>34%</b> |

ŹRÓDŁO: 7 OPRACOWANIE WŁASNE NA PODSTAWIE RAPORTÓW I STATYSTYK POWIATOWYCH URZĘDÓW PRACY W SŁUBICACH, SULĘCINIE I GORZOWIE WIELKOPOLSKIM, ZA 2013 ROK.

Traktując rok 2006 jako bazowy dla liczby osób bezrobotnych (zarejestrowanych) przygotowano poniższe zestawienie obrazujące trend w latach 2006-2013.

WYKRES 3 ILOŚĆ OSÓB BEZROBOTNYCH NA OBSZARZE LGD W LATACH 2006-2013 NA TLE POLSKI I LUBUSKIEGO. 2006 = 100%



ŹRÓDŁO: 8 OPRACOWANIE WŁASNE NA PODSTAWIE DANYCH GUS (BDL)

Z analizy dwóch powyższych wykresów wysuwa się wniosek, że obecna liczba bezrobotnych w każdej gminie, w stosunku do roku 2006, jest niższa niż analogiczne zestawienie dla województwa lubuskiego i Polski. Oznacza to również, że sytuacja na lokalnym rynku pracy rozwija się lepiej niż średnia krajowa lub wojewódzka. Upatrując przyczyn tego zjawiska należy zauważyć w szczególności dwie kwestie. Po pierwsze na odnotowany spadek liczby osób bezrobotnych nie miał znaczącego wpływu spadek liczby osób zamieszkujących region (porównaj z wykresem 1 wykres 1 Ilość mieszkańców gmin obszaru w latach 2006-2014, gdzie 2006 = 100%). Zatem odnotowany spadek to nie powszechny wyjazd bezrobotnych na stałe do pracy za granicę. Jednak może to być fakt podjęcia przez nich pracy u zachodnich sąsiadów, przy jednoczesnym życiu nadal w regionie. Tezę też potwierdza analiza kolejnego wydarzenia –

znaczącego spadku trendu nie odnotowano w 2009 roku, kiedy to można byłoby zauważyć pierwsze efekty wejścia Polski do strefy Schengen (ten fakt nie wpłynął również na zmniejszenie liczby ludności w G8). Jednak już w 2011 roku ten spadek stał się wyraźnie zauważalny (szczególnie w gminie Słubice), co tłumaczyć należy otwarciem niemieckiego rynku pracy dla Polaków (1.05.2011 r.).

Mimo dobrych wskaźników statystycznych mieszkańcy obszaru LGD oceniają rynek pracy dosyć surowo.

WYKRES 4 OCENA DOSTĘPNOŚCI MIEJSC PRACY NA OBSZARZE LGD.



ŹRÓDŁO: 9 OPRACOWANIE WŁASNE NA PODSTAWIE ANKIETY WŚRÓD MIESZKAŃCÓW REGIONU. N=1142

Wśród komentarzy dotyczących powyższego pytania w ankiecie znalazły się odpowiedzi trafnie wskazujące przyczyny rozdzwiewu w ocenie sytuacji przy użyciu danych statystycznych i danych z badania. Wskazują one na rozdzwiew w ocenie ilości i jakości:

„Przy pytaniach o dostępność miejsc pracy moim zdaniem powinno znaleźć się także pytanie o jakość tej pracy, co z tego że miejsca pracy są dostępne skoro nie jest zadowalające wynagrodzenie”.<sup>28</sup>

„Problem tkwi w gospodarce i rozwoju biznesu. Nie powstają żadne fabryki, w związku z czym nie powstają nowe miejsca pracy. Ludzie zmuszeni są do wyjazdu za granicę jeśli posiadają rodzinę na utrzymaniu. Osoby w moim wieku jeśli nie wyjechały zmuszone są pracować w handlu (sklepy, salony) poza miejscem zamieszkania, najczęściej w Słubicach za pieniądze, dzięki którym nie są w stanie się usamodzielnąć, lub za większe pieniądze (np. na CPN-ach) lecz na umowę zlecenie. W związku z przymusowymi wyjazdami osób za granicę,

<sup>28</sup> *Opinia wyrażona w komentarzach otwartych w ankiecie elektronicznej prowadzonej od lipca 2014 do maja 2015 r.*



nie opłacalne jest również otwieranie jednoosobowego biznesu, z którego nie będzie miał kto korzystać. Jesteśmy zmuszeni to egzystencji, nie do życia.”<sup>29</sup>

„Chciałabym móc rozpocząć działalność gospodarczą świadczącą usługi, jednakże przez brak rozwoju, brak dobrze płatnej pracy nie ma dla kogo. Młodzież wyjeżdża, osoby w wieku > 23 pracują za granicą. W związku z czym nie widzę możliwości powodzenia dla małego przedsiębiorstwa.”<sup>30</sup>

Oraz „Młodzi po studiach nie są w stanie znaleźć odpowiedniej pracy w naszej okolicy a nawet i w powiecie. Jest to naprawdę spory problem ze względu na to, iż wykształceni z potencjałem absolwenci szkół wyższych, którzy powinni być motorem napędowym całej gminy po prostu muszą wyjechać za pracę do większych miast a często nawet zagranicę.”<sup>31</sup>

### Lokalne uwarunkowania gospodarcze

Rynek pracy regionu determinują dwa czynniki:

-tereny inwestycyjne, czyli Kostrzyńsko-Słubicka Specjalna Strefa Ekonomiczna oraz Witnicka Strefa Przemysłowa

-bliskość granicy polsko-niemieckiej.

Oferty pracy, zarówno te zamieszczane w portalach internetowych, jak i zgłaszane do urzędów pracy podzielić można na 3 grupy: stanowiska techniczno-produkcyjne związane z procesami produkcji, magazynowania i dystrybucji towarów; miejsca pracy związane z obsługą klienta, zwłaszcza sprzedażą towarów i usług oraz pozostałe, wśród których przeważają zdecydowanie oferty preferujące kandydatów z określonym wykształceniem i umiejętnościami (często również związanymi z branżą usługową, jak fryzjer, kosmetyczka, kelner, monter).

Aby zbadać lokalny rynek pracy analizie poddano oferty pracy zamieszczone na portalach: [www.olx.pl](http://www.olx.pl), [www.gazetapraca.pl](http://www.gazetapraca.pl) oraz w powiatowych urzędach pracy w Słubicach (zasięgiem obejmuje powiat słubicki), w Gorzowie Wielkopolskim (zasięgiem obejmuje gminę Kostrzyn nad Odrą oraz gminę Witnica) i Sulęcinie (zasięgiem obejmuje gminę Słońsk).

---

<sup>29</sup> Jak wyżej

<sup>30</sup> Jak wyżej

<sup>31</sup> Jak wyżej

Badano aktualne oferty pracy, stan na 10-12.02.2015 roku. Analiza aktualnych ofert potwierdza wnioski, które Powiatowy Urząd Pracy w Słubicach przeprowadził w 2013 roku.

Z „Badania i analizy lokalnego rynku pracy na terenie powiatu słubickiego. Diagnoza stanu aktualnego i prognoza na lata 2010-2013” przygotowanego na zlecenie PUP w Słubicach wynika, iż ze względu na przygraniczne położenie powiatu i jego specyficzny charakter zdecydowana większość przedsiębiorców wskazuje zapotrzebowanie na pracowników w zawodzie: **sprzedawca, pracownik produkcyjny, kasjer, magazynier, kierowca, opiekun klienta oraz sprzątaczką**. Generalnie zauważalnym trendem wśród poszukiwanych stanowisk są zawody polegające na bezpośredniej pracy z klientem jak też wymagające wykonywania prostych prac fizycznych. Takie wymagania zgodne są z profilem przedsiębiorczości regionu. Poza kwestią stanowiska, w analizie rynku pracy z punktu widzenia pracodawcy poruszono także aspekt wykształcenia poszukiwanych pracowników. Największa liczba pracodawców wskazywała na osoby z wykształceniem średnim (46,7%) oraz zawodowym (26,7%). Osoby z wykształceniem wyższym, czy to zawodowym (licencjat) czy też magisterskim lub lekarskim uzyskały odpowiednio 13,3% oraz 8,3%. 3,3% respondentów wskazało na wykształcenie podstawowe, a 1,7% na inne, wymieniając dyplomy szkoły policealnej. Żaden z badanych podmiotów wśród mile widzianego wykształcenia u poszukiwanych pracowników nie wskazał na tytuł inżyniera.

Ta ostatnia informacja może dziwić, ponieważ analiza ofert pracy pokazała, że choć słowo „inżynier” pojawiło się w samej ofercie tylko 6 razy, to jednak wiele stanowisk wymaga wykształcenia technicznego na poziomie wyższym, są to zwłaszcza stanowiska kierownicze, takie jak: **specjalista ds. procesu produkcji, kierownik działu obróbki mechanicznej i skrawania, specjalista ds. planowania produkcji, logistyk, kierownik magazynu**.

Na 307 analizowanych ofert, 118 dotyczy stanowisk związanych z produkcją, nadzorem technicznym procesów produkcyjnych, obsługą maszyn na hali, kontrolą jakości, automatyką procesów produkcyjnych itp. najwięcej jest ofert skierowanych do osób z wykształceniem zawodowym (i niższym, nie wymagającym kwalifikacji), np. pracownik produkcji (23, z tego aż 16 w Kostrzynie nad Odrą, co jest związane ze specyfiką lokalnych zakładów), magazynierów (16, z tego aż 14 w Słubicach). Również w Słubicach poszukiwani są kierowcy międzynarodowi (7), logistycy (2), spedytorzy (4), co świadczy o tym, iż w Słubicach mocno

rozwija się branża transportowa. W Kostrzynie nad Odrą poszukiwani są również specjaliści związani z nadzorowaniem procesów produkcyjnych – technolog, specjalista ds. planowania produkcji, inżynier sprzedaży, automatyk, programista maszyn CNC, kierownik utrzymania ruchu, kierownik magazynu, brygadzysta. Na 118 ogłoszeń o naborze na wolne stanowiska pracy w zakładach produkcyjnych, 34 dotyczyło osób z wykształceniem średnim kierunkowym lub wyższym (w konkretnych specjalizacjach), wśród nich było 4 kierowników i 4 specjalistów, 2 liderów konkretnych działów. 84 stanowisk pracy przeznaczonych zostało dla osób z wykształceniem zawodowym lub bez wykształcenia, (np. magazynier, montażysta mebli, tapicer, operator maszyn).

Jak zapisano w „Badaniu i analizie lokalnego rynku pracy na terenie powiatu słubickiego. Diagnoza stanu aktualnego i prognoza na lata 2010-2013”, nietrudno zauważyć, że do wykonywania czynności charakterystycznych dla wymienionych powyżej zawodów nie jest wymagane wykształcenie wyższe, którego atrakcyjność na rynku pracy maleje, nie oznacza to jednak, że osoby mające ukończone studia w ogóle nie znajdą zatrudnienia. Swoich działań związanych z poszukiwaniem pracy nie powinni jednak ograniczać jedynie do kontaktu z urzędem pracy.

Drugą branżą, która rozwija się dynamicznie w regionie są usługi osobiste (jak gastronomia, dostarczanie towarów i usług), handel. Na 307 analizowanych ogłoszeń, 81 dotyczyło tego właśnie obszaru. Najwięcej poszukiwano sprzedawców – 39 ogłoszeń i kasjerów – 20 ogłoszeń. Oprócz tego 13 osób do wykładania towarów na półkach, 4 osób na stanowiskach kierowniczych, 2 doradców klienta, 3 recepcjonistów. Jako osobną kategorię można wyznaczyć stanowiska pracy do obsługi klientów niemieckojęzycznych – pojawiło się 10 tego rodzaju ofert, oraz 2 oferty pracy biurowej z biegłym językiem niemieckim. Spośród 81 poszukiwanych osób, tylko 5 dotyczy stanowisk kierowniczych lub wymagających wykształcenia wyższego.

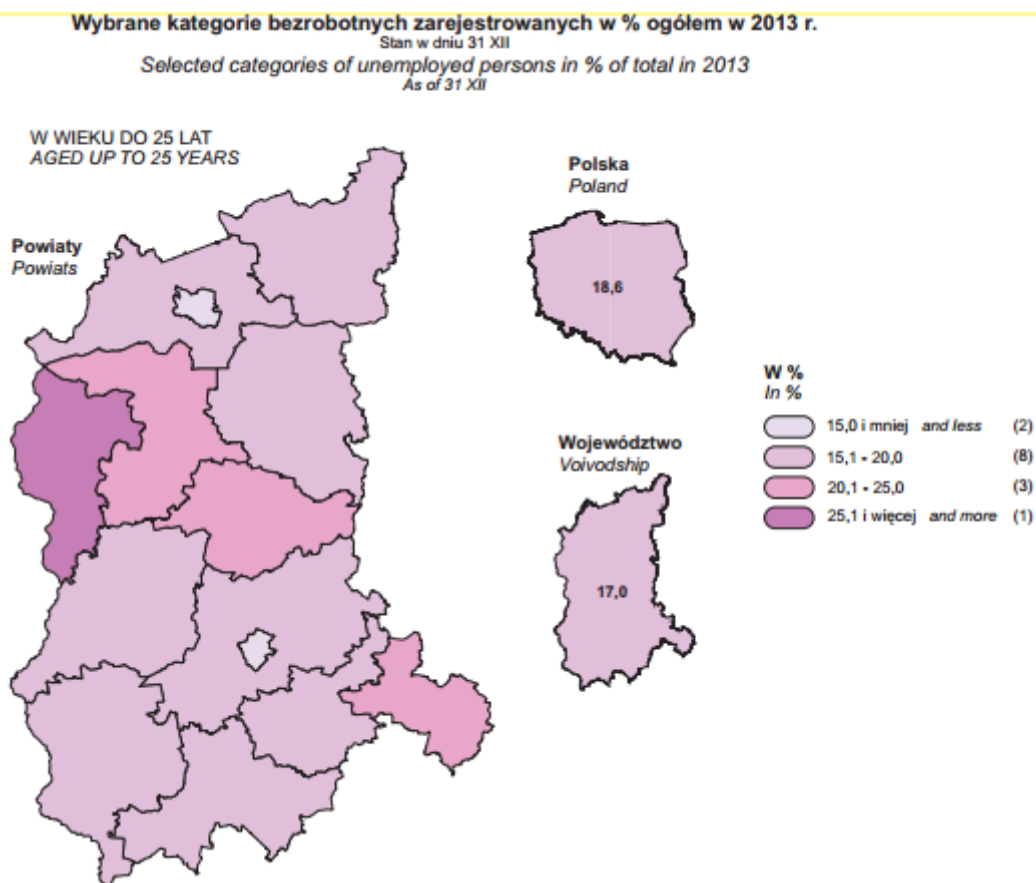
Położenie powiatu słubickiego w sąsiedztwie Niemiec, a także blisko przedsiębiorstw produkcyjnych KSSSE, hoteli oraz licznych restauracji i punktów gastronomicznych na pewno znajduje swoje uzasadnienie w ofertach, zgłaszanych przez pracodawców regionu. O ile Słubice i Kostrzyn nad Odrą mają jasno sprofilowany rynek pracy, o tyle w przypadku pozostałych miejscowości regionu trudno tak powiedzieć. W Witnicy, Słońsku, Rzepinie na

pierwszy plan wysuwają się zawody związane z handlem, nowo powstającymi sklepami, usługami dla ludności. Poszukiwani są sprzedawcy, elektromechanicy, spawacze. Jednak wiele osób dojeżdża do zakładów pracy zlokalizowanych w większych miastach, np. w Słubicach, Kostrzynie, ale również Gorzowie Wlkp. czy Sulęcinie.

Wśród pozostałych ogłoszeń wyróżnić można takie, które dotyczą specjalistów/rzemieślników/ usługodawców z konkretnymi umiejętnościami: szklarz, grafik, fryzjer, kosmetyczka, blacharz, elektromechanik, cukiernik, cieśla, murarz/robotnik budowlany. Łącznie poszukiwano 27 takich pracowników. 22 stanowiska pracy dotyczyły niewykwalifikowanych pracowników, jak sprzątaczką, ochroniarz, pracownik gospodarczy, pracownik leśny.

## Grupy defaworyzowane

### Osoby młode do 30 roku życia



### Osoby w wieku 50 i więcej

## Osoby niepełnosprawne

Niepełnosprawność jest problemem społecznym. Osoby niepełnosprawne żyją wśród nas od zawsze. Jest to grupa szczególnie narażona na społeczne wykluczenie i ubóstwo. Prowadzą do niego przede wszystkim: negatywne postawy społeczne, utrudniony dostęp do wielu obszarów życia społecznego, niski poziom wykształcenia i zatrudnienia, niewystarczające wsparcie w zakresie edukacji, brak polityki ekonomicznej kompensującej dodatkowe koszty życia związane z niepełnosprawnością, brak wyspecjalizowanych służb, co w rezultacie powoduje, że osoby te muszą korzystać niejednokrotnie z instytucjonalnych form opieki. Problem ten dotyczy zwłaszcza znacznej liczby osób niepełnosprawnych zamieszkałych na obszarach wiejskich i w małych miasteczkach.

Dane dotyczące osób niepełnosprawnych są w Polsce obarczone ryzykiem błędu. Najszerszych danych dotyczących osób niepełnosprawnych i ich sytuacji dostarczają Narodowe Spisy Powszechne z lat 2002 i 2011. W przypadku tego drugiego spisu należy brać pod uwagę fakt, że pytania o niepełnosprawność były dobrowolne i blisko 1,5 mln respondentów odmówiło udzielenia odpowiedzi.

Z danych zebranych podczas spisów powszechnych 2002 i 2011 wynika, że liczba osób niepełnosprawnych spadła w Polsce z 5456,7 tys. osób (2002) do 4697,5 tys. osób (2011), czyli o 13,9% . W 2011 r. osoby niepełnosprawne stanowiły 12,2% ludności kraju ogółem. W 2002 r. było to odpowiednio 14,3%. Na tle kraju liczba osób niepełnosprawnych w województwie lubuskim jest znaczna. Spis powszechny z 2011 r. wykazał, że takich osób w Lubuskiem jest 170,5 tys. co stanowiło aż 16,7% ludności województwa. Co prawda w porównaniu do roku 2002 nastąpił spadek osób niepełnosprawnych w województwie, ale jest on znacznie mniejszy od spadku krajowego. W 2002 r. liczba osób niepełnosprawnych ogółem wynosiła 176,4 tys. co stanowiło aż 17,5% ludności ogółem.

Udział osób niepełnosprawnych wśród ludności lubuskiego jest ogromnym wyzwaniem. Jak wynika z danych zawartych w Diagnostyce Społecznej 2013 województwo lubuskie charakteryzuje się najwyższym wskaźnikiem osób niepełnosprawnych wśród mieszkańców – 16,2%. Na kolejnych miejscach odnotowano województwa: wielkopolskie (11,5%) i małopolskie (11,4%).

Brak danych ze spisu powszechnego 2011 w podziale na gminy nie pozwala na dokładną analizę sytuacji osób niepełnosprawnych na obszarze LGD. Dane dostępne są wyłącznie dla powiatów. Dlatego zestawiono ze sobą dane z powiatów gorzowskiego i słubickiego jako reprezentatywnych dla obszaru.

Sytuacja na obszarze regionu jest relatywnie lepsza niż w województwie lubuskim. W 2002 r. liczba osób niepełnosprawnych wynosiła 16 419 osób, co stanowiło 15,0% ogółu ludności. W 2011 r. liczba osób niepełnosprawnych spadła do 15 815 osób, co stanowiło 13,5% ogółu ludności. Warto jednak odnotować, że nadal jest to wskaźnik powyżej średniej dla kraju. Jednocześnie warto zauważyć, że w latach 2002 – 2011, mimo ogólnej tendencji spadkowej osób niepełnosprawnych, na terenie samego powiatu słubickiego wzrosła liczba osób z niepełnosprawnością tylko biologiczną tzn. osób nie posiadających orzeczeń prawnych o niepełnosprawności, ale takich, które z powodów zdrowotnych deklarowały ograniczoną zdolność do wykonywania zwykłych czynności. W 2002 r. osób z niepełnosprawnością tylko biologiczną było 751. Zaś w 2011 r. już 932 osoby. Udział osób z niepełnosprawnością tylko biologiczną w ogólnym udziale osób niepełnosprawnych wzrósł w powiecie słubickim z 11,9% (2002) do 15,6% (2011). Trzeba wziąć pod uwagę to, że częstość występowania niepełnosprawności biologicznej rośnie wraz z wiekiem, szczególnie gwałtownie po 50 roku życia. To istotna i niepokojąca informacja, szczególnie w kontekście dalszego starzenia się populacji w Polsce i aktualnych prognoz demograficznych.<sup>32</sup>

### **Przedsiębiorczość społeczna i działalność organizacji pozarządowych**

Na jakość kapitału społecznego składają się m.in. jakość kształcenia, funkcjonowanie społeczeństwa obywatelskiego wyrażone choćby poprzez aktywność organizacji pozarządowych, podejmowane inicjatywy na rzecz dobra wspólnego, zaangażowanie mieszkańców w życie publiczne, jakość dialogu publicznego, zaufanie społeczne czy funkcjonowanie systemu pomocy społecznej.

W regionie funkcjonuje znaczna ilość organizacji pozarządowych. Jednak średnie krajowe zagęszczenie organizacji pozarządowych na 10 000 mieszkańców odnotowano jedynie w gminie Słubice. Szczegółowo zagęszczenie to prezentuje poniższa tabela:

---

<sup>32</sup> *Diagnoza subregionu G8*

TABELA 6 ZAGĘSZCZENIE ORGANIZACJI POZARZĄDOWYCH W 2015 ROKU W GMINACH LGD.

| gmina    | liczba organizacji <sup>33</sup> | liczba mieszkańców | liczba organizacji na 10 000 mieszkańców |
|----------|----------------------------------|--------------------|--|
| Cybinka  | 9                                | 6656               | 13,52                                    |
| Górzycza | 7                                | 4267               | 16,40                                    |
| Kostrzyn | 19                               | 18155              | 10,47                                    |
| Rzepin   | 14                               | 9988               | 14,02                                    |
| Słońsk   | 6                                | 4803               | 12,49                                    |
| Słubice  | 59                               | 19902              | 29,65                                    |
| Witnica  | 23                               | 13098              | 17,56                                    |

ŹRÓDŁO: 10 OPRACOWANIE WŁASNE NA PODSTAWIE DANYCH KRS

W związku z powyższym nie powinien dziwić fakt, że mieszkańcy pytani o ilość organizacji pozarządowych odpowiadają, że funkcjonuje ich zbyt mało<sup>34</sup> (44,2% odpowiedzi).

Jedynie gmina Górzycza wyróżnia się od pozostałych, notując największą ilość odpowiedzi „jest ich za dużo” a jednocześnie najmniejszą ilość odpowiedzi „jest ich za mało”. Ten fakt może zastanawiać biorąc pod uwagę liczby (w Górzycy zarejestrowanych jest 7 organizacji). Tłumaczyć to można jednak skalą działań organizacji, które mają siedzibę właśnie w gminie Górzycza. Są to silne organizacje, których budżety są zdecydowanie wyższe niż średnia ogólnopolska. Organizacje te prowadzą m.in. szkoły w gminie oraz realizują duże projekty transgraniczne. Ich działalność niewątpliwie widać w gminie Górzycza, w związku z tym mieszkańcy odpowiadają w sposób sugerujący nasycenie rynku organizacji.

Organizacje pozarządowe na terenie LGD, tak jak na terenie województwa lubuskiego i całego kraju funkcjonują w różnych obszarach pożytku publicznego. W województwie lubuskim najwięcej z nich działa w obszarze aktywności lokalnej i rozwoju wspólnot, edukacji i kultury.<sup>35</sup> Ten fakt ma uzasadnienie w kontekście opisywanych w niniejszej diagnozie braków, problemów i potrzeb szczególnie w dwóch pierwszych obszarach, wynikających choćby z trudnej historii przesiedleń, o którym szerzej w podrozdziale Uwarunkowania historyczno-kulturowe. Mimo to, te obszary nie są faworyzowane przy przyznawaniu dotacji na realizację zadań publicznych przez gminy.

<sup>33</sup> Przez organizacje rozumiane są podmioty wpisane do rejestru KRS z wyłączeniem Ochotniczych Straży Pożarnych, Związków Zawodowych i Zakładów Opieki Zdrowotnej – jako specyficznych typów organizacji działających na podstawie dodatkowych przepisów.

<sup>34</sup> Badanie społeczne przeprowadzone przez Fundację na rzecz Collegium Polonicum przy pomocy ankiet elektronicznych i papierowych od lipca 2014 do maja 2015 r., n=1135

<sup>35</sup> Odpowiednio 48%, 45% i 41%. Organizacje wskazywały do 5 obszarów swojej działalności nie wskazując wiodącego. Na podstawie badania Fundacji na rzecz Collegium Polonicum z 2012 roku „badanie lubuskich organizacji pozarządowych”.

Głównym źródłem finansowania działalności organizacji pozarządowych ciągle pozostają samorządy. Dla 62,5% lubuskich organizacji jest to jedno z podstawowych źródeł utrzymania bieżącej działalności. Niestety nie ma mowy, aby z tych środków mógł być sfinansowany rozwój organizacji. Są one zatem skazane na funkcjonowanie w pewnej stagnacji. Z jednej strony więc organizacje działające w wymienionych obszarach mają wysoce uzasadnioną misję do wykonania, z drugiej jednak strony nie mają zapewnionego wsparcia instytucjonalnego na wystarczającym poziomie.<sup>36</sup> Mimo to najbardziej preferowanym kierunkiem przyznawania dotacji w ramach konkursów na realizację zadań publicznych są zadania związane z upowszechnianiem kultury fizycznej, co w większości przypadków sprowadza się do finansowania działalności klubów sportowych. Skalę tego zjawiska obrazuje poniższa tabela.

TABELA 7 ŚRODKI SAMORZĄDÓW PRZEZNACZONE W KONKURSACH DLA ORGANIZACJI POZARZĄDOWYCH NA REALIZACJĘ ZADAŃ PUBLICZNYCH ORAZ UDZIAŁ ZADAŃ Z KULTURY FIZYCZNEJ W ŁĄCZNEJ KWOCIE PRYZNANYCH DOTACJI W 2013 ROKU.

| gmina             | Łączna kwota dotacji zadań publicznych realizowanych przez organizacje | Udział obszaru kultura fizyczna w łącznej kwocie dotacji |
|-------------------|--|--|
| Cybinka           | 128 000 zł   | 80%  |
| Górzycza          | 80 000 zł  | 100%   |
| Kostrzyn nad Odrą | 514 000 zł   | 55%  |
| Rzepin            | 220 000 zł   | 99%  |
| Stońsk            | 156 500 zł   | 83%  |
| Słubice           | 273 300 zł   | 63%  |
| Witnica           | 190 000 zł   | 96%  |
| LGD               | 1 516 800 zł   | 82%  |

ŹRÓDŁO 1 OPRACOWANIE WŁASNE NA PODSTAWIE SPRAWOZDAŃ Z WYKONANIA PROGRAMÓW WSPÓŁPRACY ZA 2013 ROK ZAMIESZCZONYCH NA BIP GMIN REGIONU<sup>37</sup>

## Spójność funkcjonalna obszaru

Obszar charakteryzuje się wyraźną polaryzacją życia społeczno-gospodarczego wokół lokalnych „biegunów rozwojowych”, czyli miast Słubice i Kostrzyn nad Odrą. Te miasta oferują mieszkańcom najwięcej. Zamieszkuje je najwięcej ludzi, na ich terenie znajduje się

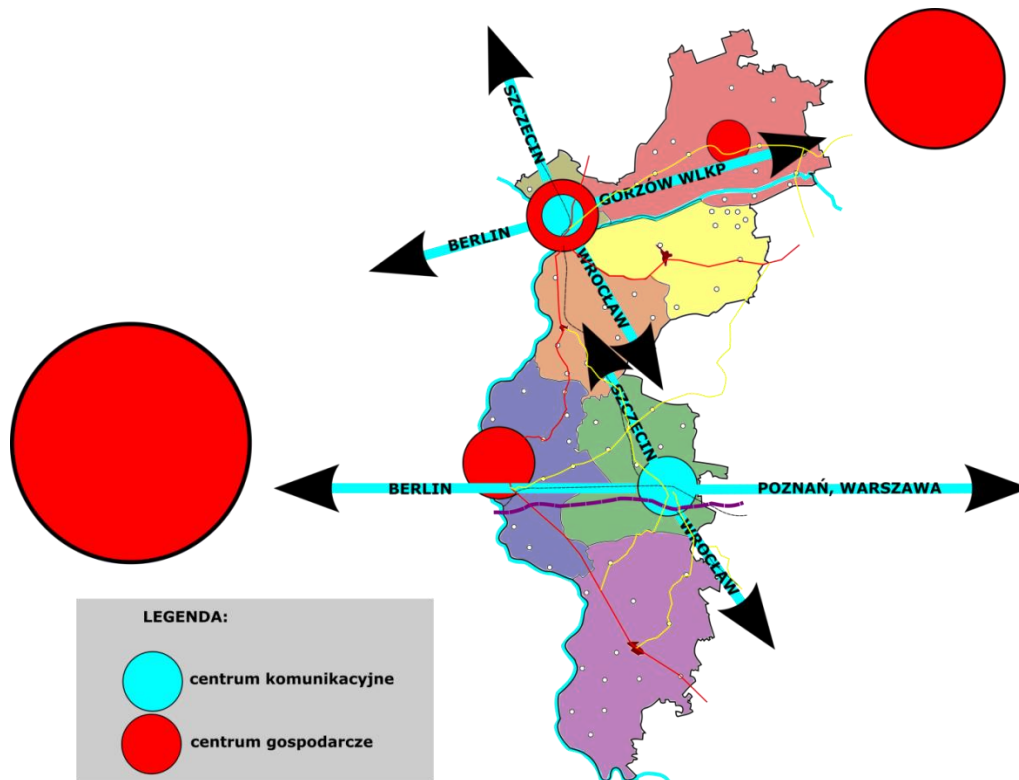
<sup>36</sup> 50% lubuskich organizacji badanych przez Fundację na rzecz Collegium Polonicum w 2012 roku odpowiadało, że boryka się z poważnymi problemami finansowymi.

<sup>37</sup> Część gmin nie zamieściła sprawozdań. W tych przypadkach do zestawienia użyto kwot zapisanych w programach współpracy na dany rok.



najwięcej miejsc pracy (co sprawia, że mieszkańcy sąsiednich gmin dojeżdżają do pracy do tych właśnie miejscowości) oraz charakteryzuje się najbogatszą ofertą edukacyjną.

RYSUNEK 2 MAPA CENTRÓW FUNKCJONALNYCH



ŹRÓDŁO: 11 OPRACOWANIE WŁASNE

Na terenie tych miast koncentruje się rozlokowanie zakładów Kostrzyńsko-Słubickiej Specjalnej Strefy Ekonomicznej. Te centra funkcjonalne w największym stopniu wpływają na rozwój oraz na kierunki przepływu ludności wewnątrz obszaru. Nie mniej jednak sąsiedztwo zdecydowanie silniej oddziałujących centrów w promieniu 80 km od granic obszaru (Gorzów Wielkopolski, Zielona Góra oraz Berlin) nie może pozostać pominięta. Bliskość szczególnie Republiki Federalnej Niemiec silnie kształtuje kierunki rozwoju społeczno-gospodarczego regionu.

Spśród pozostałych miejscowości wyróżniają się jeszcze: Witnica, gdzie funkcjonuje Witnicka Strefa Przemysłowa oraz Rzepin z kilkoma znaczącymi zakładami pracy, w tym firmą produkującą meble oraz Izbą Celną.

Powyższy schemat pokazuje rozlokowanie opisywanych powyżej centrów wraz z uwzględnieniem siły ich oddziaływania (im większy punkt, tym silniejsze oddziaływanie).

Uwzględniono również drugi rodzaj centrów – centra komunikacyjne, związane z funkcjonowaniem znaczących węzłów kolejowych w Kostrzynie nad Odrą (kierunki: Berlin – Poznań, Gorzów; oraz Szczecin-Wrocław, Zielona Góra) oraz w Rzepinie (kierunki: Berlin-Warszawa, a nawet Paryż-Moskwa; oraz Szczecin-Wrocław, przez Zieloną Górę).

Bliskość otwartych dla polskich pracowników Niemiec sprawia, iż **obszar staje się bardzo atrakcyjnym miejscem do zamieszkania dla osób planujących podjęcie pracy za granicą**, przy jednoczesnym zamieszkaniu na terenach przygranicznych. W ten sposób maksymalizują dochody gospodarstw domowych dzięki zarobkowaniu w stawkach rynku niemieckiego natomiast ponosząc koszty życia po stronie polskiej, które z kolei są znacznie niższe niż po zachodniej stronie Odry. Zjawisko to tłumaczy znaczący przyrost ludności w nadgranicznych gminach obserwowany w latach 2006 – 2014 (patrz: wykres 1).

### Wspólne problemy rozwojowe

Powiązania funkcjonalne obszaru dotyczą również wspólnych problemów i wyzwań polityk publicznych. Jednym z najważniejszych problemów jest zjawisko drenażu młodych ludzi tj. zjawisko **emigracji młodzieży i siły roboczej (brak atrakcyjnych miejsc pracy i perspektyw na nią na miejscu)** na studia (lub do pracy) i pozostaniu już na stałe w miejscu pobierania nauki. W przypadku **młodzieży kończącej szkoły średnie** o charakterze ogólnokształcącym średnio około **70% absolwentów podejmuje studia**. Statystyki te pochodzą z wywiadów z przedstawicielami losowo wybranych szkół. 80% z nich monitoruje losy absolwentów i dzięki temu było w stanie udzielić szczegółowych informacji<sup>38</sup>. Ten fakt ma również olbrzymie znaczenie w kontekście niskiego stopnia rozwoju kapitału społecznego. Brakuje ludzi młodych, którzy angażowaliby się w działania organizacji pozarządowych na rzecz lokalnych wspólnot. Problem ten sygnalizowany był już w badaniach nad stanem lubuskich NGO w 2012 roku i nadal przybiera na sile<sup>39</sup>. Przytoczone powyżej problemy i dane są potwierdzeniem dla wniosków płynących z wywiadów z mieszkańcami obszaru. Na podstawie wymienionych źródeł informacji określono, że kluczowymi problemami wspólnymi wszystkich gmin obszaru LGD są:

---

<sup>38</sup> Dane na podstawie wywiadów telefonicznych z przedstawicielami szkół przeprowadzonych w lutym 2015 roku. Zestawienie udzielanych odpowiedzi znajduje się w załączniku 1 do niniejszego raportu.

<sup>39</sup> *Diagnoza stanu lubuskich organizacji pozarządowych. Badanie zrealizowane w ramach projektu „Podaj Dalej”, K.Duer, K.Dreszer-Smalec, Słubice 2012, s.37 i 92*

a) **utrudnienia w dostępie do dóbr i usług publicznych** (internet, kanalizacja, opieka zdrowotna, transport publiczny, kultura, edukacja). W każdej gminie LGD (oprócz Kostrzyna nad Odrą, które nie ma sołectw) jest jakaś miejscowość, która nie jest w pełni skanalizowana. W większości wiosek natomiast nie ma podłączenia (lub zasięgu) do Internetu (choć infrastruktura w postaci światłowodów pojawiła się już jakiś czas temu). Utrudnienia te wynikają też po części z problemów komunikacyjnych. Wsie obszaru LGD są ze sobą słabo skomunikowane. Wprawdzie istnieje sieć dróg powiatowych i gminnych łącząca miejscowości, ale nie każdy mieszkaniec wsi posiada środek transportu, którym mógłby się po nich poruszać. Jako ważną alternatywę transportu publicznego wymienia się tutaj ścieżki rowerowe, których, zdaniem części mieszkańców każdej z gmin, stanowczo brakuje (a ich brak wpływa na jakość i bezpieczeństwo przemieszczania się między miejscowościami. Zadowolenie z dostępności oferty edukacyjnej, kulturalnej, rozrywkowej, turystycznej i sztuki mieszkańcy LGD w badaniu ankietowym określili średnio na poziomie 30,5%<sup>40</sup>, co świadczy o tym, że jest ona utrudniona. Problem ten dotyka wszystkich mieszkańców wsi, szczególnie tych zagrożonych ubóstwem.

b) **słabo rozwinięty kapitał społeczny** wynikający z niskiego poczucia tożsamości lokalnej oraz więzi społecznych, ze słabości liderów i organizacji pozarządowych działających w regionie oraz z nierozwijanych kompetencji społecznych zarówno wśród dorosłych jak i młodzieży. Młodzież uczona jest głównie konkurencji a nie współpracy. Problem ten generuje negatywne skutki w postaci niskiej współodpowiedzialności za rozwój regionu, niskiego stopnia współpracy oraz zaufania społecznego oraz rzadkich przypadków oddolnych inicjatyw na rzecz lokalnych wspólnot. Niszczą przez to obiekty publiczne oraz elementy infrastruktury traktowanej jako niczyja. Problem ten szczególnie dotyka zidentyfikowanych grup defaworyzowanych, tj. osób młodych, do 30 roku życia).

c) **niewystarczająca podaż dobrze płatnych miejsc pracy** (szczególnie dotycząca młodych do 30 roku życia - wg danych 3 PUP działających na obszarze LGD w 2011 roku udział młodych do 30 roku życia w liczbie bezrobotnych kształtował się na poziomie od 30 do 45%) oraz słabość rynku pracy. Bliskość granicy polsko-niemieckiej stanowi pokusę dla młodych ludzi, bo zarobki po zachodniej stronie Odry są nieporównywalnie wyższe niż w Polsce. Wielu

---

<sup>40</sup> *Badanie społeczne przeprowadzone przez Fundację na rzecz Collegium Polonicum przy pomocy ankiet elektronicznych i papierowych od lipca 2014 do maja 2015 r., n=1137*

młodych zdecydowało się także na wyjazd dalej na zachód Europy. Euroemigracja powoduje dysfunkcje rodziny (problem zasygnalizowany w Kostrzynie nad Odrą, ale wynikający ze zjawiska powszechnego na obszarze – „eurosieroctwa”). We wsiach regionu LGD nie ma dla młodzieży godziwej propozycji pracy a jeśli jakaś się pojawia, to zarobki nie są adekwatne do ambicji młodych ludzi. Młodzież upatrując swoich szans życiowych wyjeżdża do większych ośrodków miejskich poza obszar LGD pobierać naukę i często już tam zostaje. Problem ten szczególnie dotyczy zidentyfikowanych grup defaworyzowanych, tj. osób młodych, do 30 roku, osób powyżej 50 roku życia) oraz osób niepełnosprawnych.

d) **zaniedbywane dziedzictwo historyczno-przyrodnicze**. Jak wspomniano we wcześniejszym fragmencie region wyróżnia się szczególnymi walorami przyrodniczymi oraz wyjątkową historią. Te walory stanowiące o potencjale turystycznym regionu (szczególnie atrakcyjnego dla zachodnich sąsiadów, którzy to w głównej mierze decydowali o historii regionu) nie są jednak dobrze znane mieszkańcom regionu. Co więcej są narażone na psucie (przyroda) oraz zapomnienie i nieodkrycie w pełni (historia). Postępujące ubożenie bioróżnorodności, ekspansja gatunków inwazyjnych i szkodliwa działalność człowieka powodują stopniową utratę atrakcyjności przyrodniczej. Niewielu jest też odkrywców historii, którzy starają się dotrzeć do rozpoznania pełni historii tych ziem, co z kolei może spowodować ostateczną utratę możliwości ich odkrycia ze względu na utratę ciągłości przekazu (ostatnie pokolenie przedwojennych mieszkańców). Większość mieszkańców nie ma zna wielu miejsc cennych przyrodniczo w najbliższej okolicy (79,2%)<sup>41</sup> nie będąc świadoma lokalnych walorów przyrodniczych. Problem ten dotyczy wszystkich mieszkańców regionu, szczególnie tych pracujących w branży turystycznej.

Większość wymienionych wyżej problemów została zasygnalizowana także w dokumentach strategicznych województwa lubuskiego<sup>42</sup>:

Część obszarów wiejskich w województwie lubuskim wymaga podejmowania działań na rzecz wzmocnienia rozwoju społeczno-gospodarczego, w tym **zwiększenia dostępności podstawowych usług społecznych**. Do obszarów charakteryzujących się stosunkowo dużą

---

<sup>41</sup> *Badanie społeczne przeprowadzone przez Fundację na rzecz Collegium Polonicum przy pomocy ankiet elektronicznych i papierowych od lipca 2014 do maja 2015 r., n=1120*

<sup>42</sup> *Szczegółowy Opis Osi Priorytetowych RPO, woj. Lubuskie, dostęp elektroniczny [http://lubuskie.pl/uploads/pliki/Biuro\\_prasowe/Szczeg%C3%B3l%C5%82owy%20Opis%20Osi%20Prioryt.%20RPO-Lubuskie%202020.pdf](http://lubuskie.pl/uploads/pliki/Biuro_prasowe/Szczeg%C3%B3l%C5%82owy%20Opis%20Osi%20Prioryt.%20RPO-Lubuskie%202020.pdf) str 280*

skalą problemów społeczno-gospodarczych zaliczają się tereny o wysokiej stopie bezrobocia (wyższej od średniej krajowej, a więc w praktyce wszystkie obszary wiejskie województwa z wyjątkiem powiatów gorzowskiego ziemskiego, zielonogórskiego ziemskiego oraz świebodzińskiego), w tym tereny po byłych PGR-ach. Mała liczba ofert pracy oraz niski poziom dochodów powodują, iż wyraźne są **zjawiska emigracji zarobkowej** oraz podejmowania pracy w tzw. "szarej strefie". **Znaczna część ludności nie posiada kwalifikacji umożliwiających aktywność na rynku pracy**, co często prowadzi do zagrożenia wykluczeniem społecznym.

Krajowa Strategia Rozwoju Regionalnego wskazuje na terenie województwa lubuskiego na kilka powiatów o niskim dostępie do usług publicznych. Powiaty krośnieński i słubicki zakwalifikowane zostały do obszarów o złej dostępności do usług publicznych. Powiaty województwa lubuskiego analizowano w kilku kategoriach: struktura gospodarki, środowisko naturalne, problemy społeczne, kapitał ludzki i dostępność.

Słaby bądź utrudniony dostęp mieszkańców obszarów wiejskich do dóbr i usług publicznych stanowi trwałą przeszkodę w rozwoju tych terenów. Brak wystarczającej opieki medycznej wpływa negatywnie na zdrowotność mieszkańców, a co za tym idzie na konkurencyjność zasobów pracy. Niewystarczająca jakość infrastruktury edukacyjnej i niski poziom edukacji powoduje spadek jakości kapitału ludzkiego i radykalnie zmniejsza szanse uczniów z tych terenów na podejmowanie atrakcyjnych, nowoczesnych kierunków studiów warunkujących konkurencyjność na rynku pracy. Niewielki udział dzieci uczestniczących w wychowaniu przedszkolnym już od początku procesu edukacji obniża dalsze perspektywy edukacyjne.

**Niska jakość życia spowodowana utrudnionym dostępem do usług publicznych** (w tym dot. infrastruktury wodno-kanalizacyjnej czy gospodarki odpadami) lub ich niewystarczającą jakością **powoduje gwałtowne procesy depopulacyjne na obszarach wiejskich**, powstawanie problemów społecznych na dużą skalę (**bezrobocie, bierność społeczna**) oraz ich **dalszą marginalizację gospodarczą i społeczną**.

**Zapewnienie dostępu do dóbr i usług publicznych oraz podnoszenie ich jakości warunkuje rozwój obszarów wiejskich**, szczególnie położonych peryferyjnie.

Do najważniejszych celów rozwojowych zaliczono: - **podnoszenie potencjału kapitału ludzkiego poprzez zwiększanie jakości kształcenia**; - **inwestycje w obszarze infrastruktury społecznej, szczególnie edukacyjnej**; - **poprawianie połączeń komunikacyjnych** z najbliższymi „biegunami wzrostu”; - zwiększenie dostępności infrastruktury cyfrowej, szczególnie dla odbiorców indywidualnych; - **wspieranie rozwoju sektora turystycznego** na terenach posiadających wystarczający potencjał w tym zakresie.<sup>43</sup>

#### **Problemy mniejszej wagi zasygnalizowane podczas spotkań z mieszkańcami:**

- estetyka okolicy, w tym występowanie dzikich wysypisk śmieci. Problem sygnalizowany w każdej gminie, lecz nie dotyczący każdej miejscowości. W rozmowie uznawano iż przyczyną tego problemu jest najczęściej wypaczenie postaw mieszkańców, którzy przestrzeń wspólną uznają za niczyją. Nie bez znaczenia jest też niska świadomość ekologiczna oraz prawna (zasady odbierania odpadów).

- bezpieczeństwo – komunikacyjne (ścieżki rowerowe) oraz ogólne – oświetlenie miejscowości.

- niedoinwestowane miejsca spotkań. Jako jeden z częściej wymienianych problemów pojawiała się kwestia złego stanu technicznego bądź słabego wyposażenia świetlic wiejskich. Często problemem była tutaj kwestia nieefektywnego ogrzewania tych miejsc.

- niewiele okazji do spotkań. Mieszkańcy często oczekują na wydarzenia integracyjne organizowane przez samorząd (choćby coroczne dożynki) nie inicjując wielu spotkań we własnym zakresie.

---

<sup>43</sup> Średniookresowa ocena oddziaływania Strategii Rozwoju Województwa Lubuskiego na rozwój Województwa Lubuskiego, FUNDACJA ROZWOJU DEMOKRACJI LOKALNEJ, Małopolski Instytut Samorządu Terytorialnego i Administracji w Krakowie, s.87